

Népegészségstan

- Tantárgyi követelmények
- Tematikák
- Honlap: www.nepegeszsegtan.sote.hu
- Tűz- és munkavédelmi ismeretek

TANTÁRGYI KÖVETELMÉNYEK

- Előadás: heti 1,5 óra (csütörtök: 12.00 -13.10 Szeminárium. 06.)
- Gyakorlat: heti 1,5 óra (csütörtök: 13.20-14.20 Szeminárium. 06.)
- Késés nem megengedett
- A félév során maximális hiányzási lehetőség 3 előadás 3 gyakorlat.
- Gyakorlati feladatok: megadott vagy tanulmányi felelős által jóváhagyott témából esszé (2.500 szó, formátum: Times New Roman, 12 pt., szegélyek: 2,5 cm, szimpla sorköz)
- Félév elismerésének feltétele, 25%-t nem meghaladó hiányzás és az írásbeli feladat teljesítése
- Félévi vizsga típusa: **kollokvium** (szóbeli tételek alapján)
- **Kötelező tananyag:**
- Megelőző orvostan és népegészségtan jegyzet (2008. Szerk.: Dr. Tompa Anna)
- Előadások, gyakorlatok anyaga
- **Ajánlott tananyag:**
- Megelőző orvostan és népegészségtan (Szerk.: Dr. Ádány Róza, Egyetemi tankönyv Medicina 2006.)

Definíciók

- A megelőző orvostan és népegészségtan
- A népegészségügy fő funkciói
- A népegészségügy alapvető feladatai
- Az egészséget meghatározó tényezők és egészségdeterminánsok

MEGELŐZŐ ORVOSTAN

Primer Prevenció Medicina

- az orvostudomány azon ismeretanyagainak összessége, amely **elméleti alapul** szolgál a lakosság, ill. meghatározott közösségek **egészségének védelmét és fejlesztését, a betegség és fogyatékoság megelőzését**, ill. azok manifesztációjának késleltetését célzó szakmai tevékenységekhez.
- A megelőző orvostudomány egyrészt az elméleti és klinikai orvostudományok azon eredményeit rendszerezi, amelyek **prevenációs stratégiák** és intézkedések alapjául szolgálhatnak, másrészt biostatisztikai módszerekkel, **epidemiológiai kutatások keretében az ismeretek populációs szintű érvényességét teszteli, s feltárja a betegségmegelőzés lehetőségeit.**

Népegészségtan

A megelőző orvostan ötvöződése egyéb egészségügyi szakterületekkel:

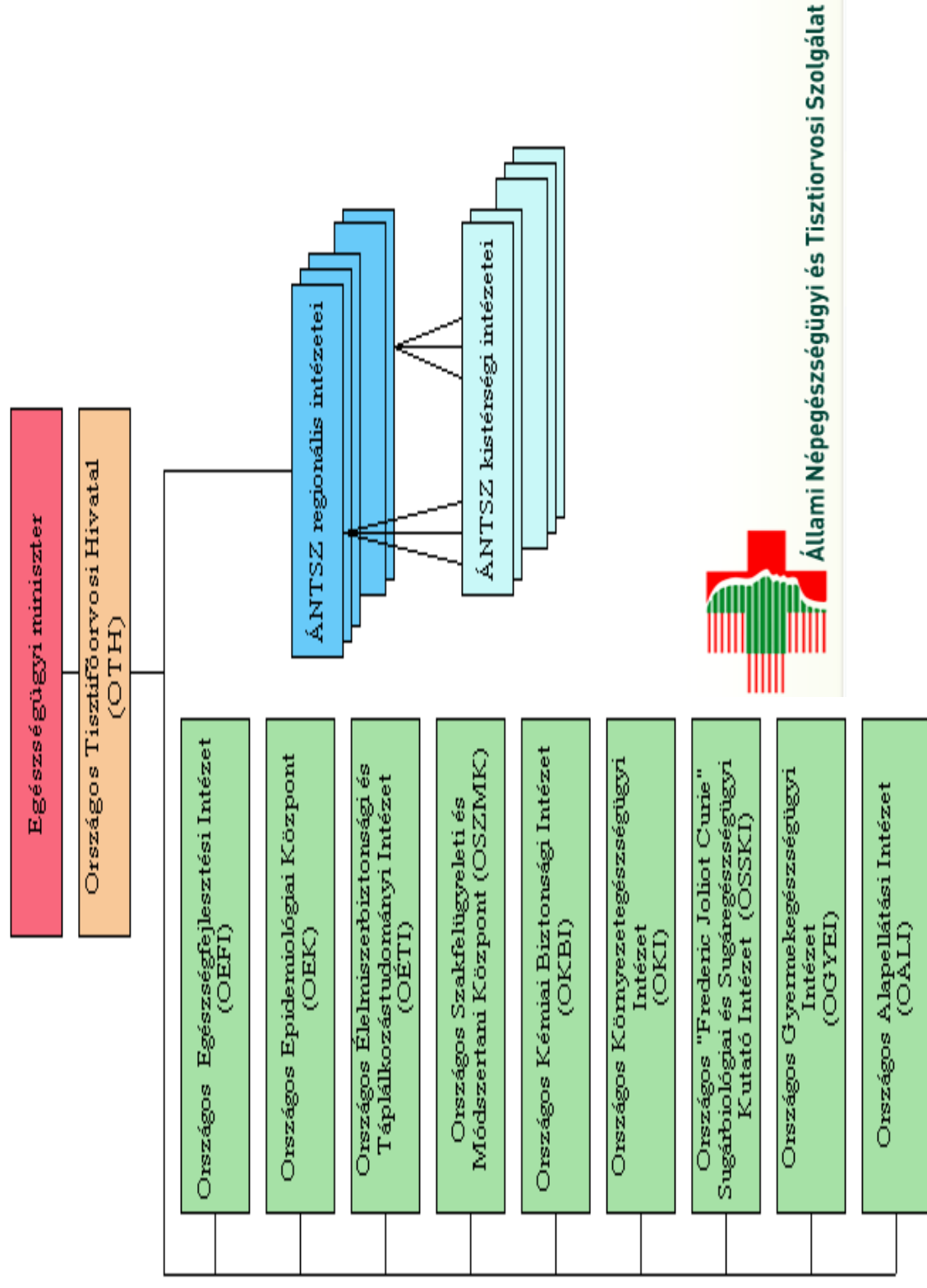
egészségügyi menedzsment, egészségpolitika, egészség- gazdaságtan, jogtudomány, szociológia, környezet-egészségtan, munka- és foglalkozás egészségtan és a magatartástudomány releváns ismeretanyagával.

Népegészségügy

interszektoralis, a társadalom valamennyi szférájára és rétegére építő tevékenység:

az egészség védelme és fejlesztése, a betegségek, sérülések és rokkantság megelőzése érdekében.

Állami Népegészségügyi és Tisztiorvosi Szolgálat felépítése



A népegészségügyi tevékenység 3 fő funkciója

1. A **lakosság egészségi állapotának monitorozása**, a veszélyeztetett közösségek/egyének azonosítása, az egészségproblémák és prioritások meghatározása
2. Az egészségproblémák megoldására szolgáló **népegészségügyi intézkedések kimunkálása** és foganatosítása kormányzati és civil szervezetekkel együttműködésben
3. Annak biztosítása, hogy az **egészségügyi szolgáltatások** (beleértve az egészségfejlesztési és betegségmegelőzési szolgáltatásokat) **megfelelőek, költséghatékonyak és mindenki számára elérhetőek legyenek.**

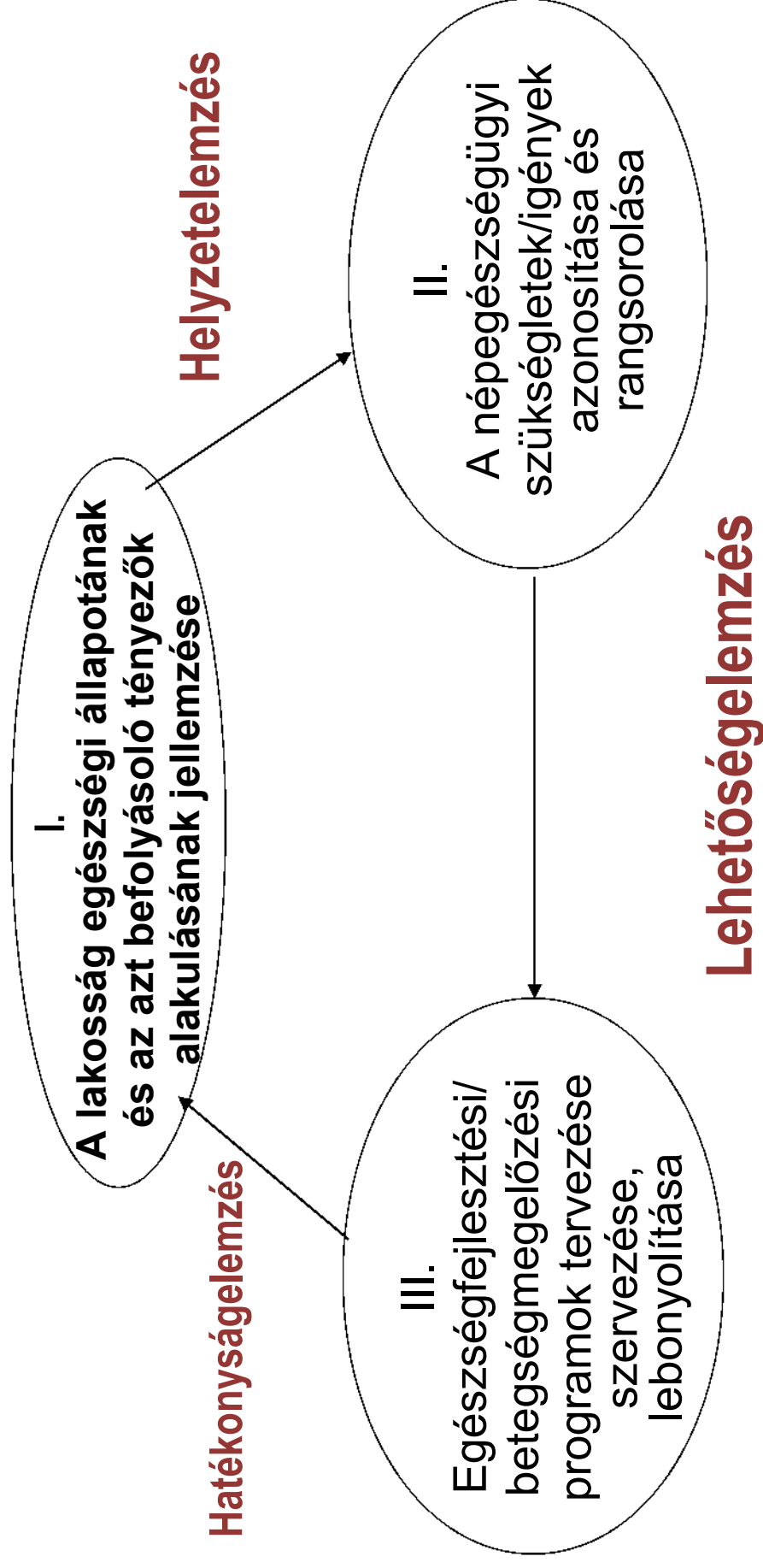
A népegészségügy alapvető feladatai

- lakosság egészségi állapotának **monitorozása**,
- **egészségproblémák hátterének feltárása**,
- lakosság tájékoztatása a problémákról és a teendőről,
- társadalom mozgósítása a megoldásra, partnerség,
- egészségfejlesztési programok,
- egészségorientált döntéshozás és jogalkotás,
- **egészségügyi szolgáltatások tervezésének támogatása**,
- **elérhetőség**,
- **népegészségügy humán erőforrásainak biztosítása, továbbképzése**,
- **egészségügyi szolgáltatások effektusának, hozzáférhetőségének elemzése**,
- **tudományos kutatások tervezése és kivitelezése népegészségügyi problémák elemzéséhez**

A népegészségügyi tevékenység vonatkozásai

- Az egészségügyi ellátás, és ezen belül a népegészségügyi szolgáltatások tervezése
- A genetikai érintettség, veszélyeztetettség és fogékonyág értelmezése
- A fertőző betegségek megelőzése
- Nem fertőző betegségek megelőzése
- Környezet-egészségügyi kérdések
- Az epidemiológiai vizsgálatok etikai kérdései
- A professionalizmus kérdése

A népegészségügyi ciklus és működése



Az Egészségügyi Világszervezet

Egészség definíciója:

„...nem csak a betegség illetve fogyatékoság hiánya, hanem a teljes testi, szellemi és szociális jólét állapota.”



- World Health Organization (WHO)
- Az ENSZ egészséggel foglalkozó szerve, 193 tagországgal
- 1948. április 7-én alapították, székhelye Genf
- 6 regionális központja van

Forrás: Az Egészségügyi Világszervezet hivatalos honlapja (www.who.int)

WHO HFA ADATBÁZIS

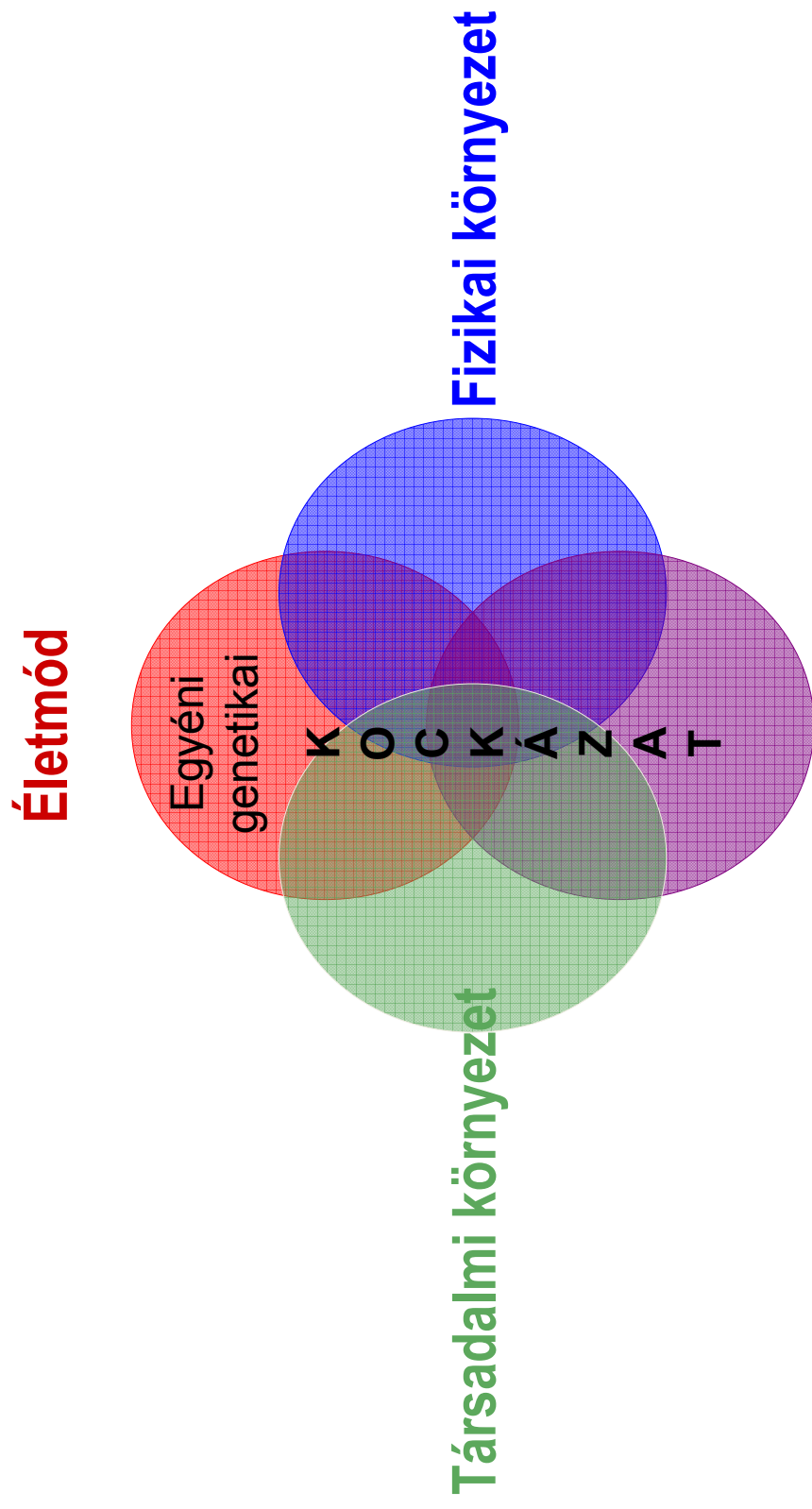
- <http://data.euro.who.int/hfadb/>

INDIKÁTOROK

- Halálozás (mortalitás)
- Megbetegedések (morbiditás)
- Kockázati tényezők

elemzése és összehasonlítása
országok és időpontok szerint

Az egészséget meghatározó tényezők



Hozzáférés az egészségügyi ellátáshoz

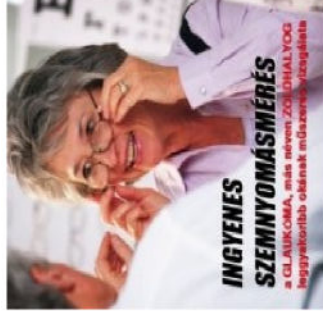
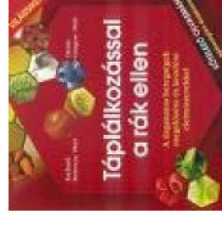
Az egészség meghatározásában a különböző tényezők súlya nem azonos. Bár az egyes tényezők meghatározó szerepének súlya vitatott (s különböző közösségekben is eltérő lehet), **általában elfogadható, hogy a genetikai tényezők kb. 15-30%-ban, az egészségügyi ellátás színvonala 10-15%-ban határozzák meg az egészségi állapotot, míg a fennmaradó 55-75%-ért a társadalmi-gazdasági státussal és az iskolázottsággal szoros összefüggést mutató életmódtényezők felelősek.**

Az egészségdeterminánsok legfőbb kategóriái

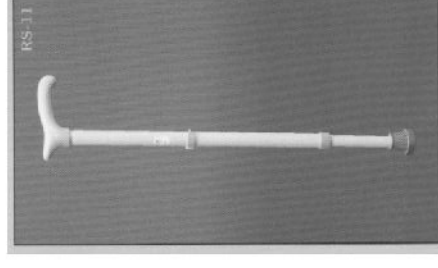
- **Genetikai** (biológiai) tényezők,
- **Életmódtényezők**: egészségmagatartás: egészséges fejlődés biztosítottága megszületéstől, iskolázottság, kulturális sajátságok
- **fizikai környezet**: természetes és mesterséges,
- **társadalmi környezet**:
jövedelmi viszonyok,
társadalmi támogatottság, (szociális ellátórendszer fejlettsége)
foglalkoztatottság és munkakörülmények, (gazdasági helyzet)
kulturális sajátságok
- **egészségügyi szolgáltatások** fejlettsége és elérhetősége,

A megelőzés = prevenció szintjei

1. primer = elsődleges



2. szekunder = másodlagos



3. tercier = harmadlagos

Nemzeti Népegészségügyi Program

- 46/2003. (IV.16.) OGY határozat az Egészség Évtizedének Johan Béla Nemzeti Programjáról
- 4 alprogramból áll:
 - Egészséget támogató társadalmi környezet kialakítása
 - Az egészséges életmód programjai, az emberi egészség kockázati tényezőinek csökkentése
 - Az elkerülhető halálozások, megbetegedések, fogyatékoság megelőzése
 - Az egészségügyi és népegészségügyi intézményrendszer fejlesztése az egészségi állapot javítása érdekében

Az Alprogramok struktúrája

- ✓ Általános és részletes célkitűzések
- ✓ Helyzetismertetés
- ✓ Megvalósítás stratégiai irányai, feladatokkal és konkrét akciókkal
- ✓ Várt eredmények

Egészséget támogató társadalmi környezet kialakítása (célkitűzések)

- **Egészséges ifjúság**

Már a fogantatástól kezdve biztosítani az egészséges élet lehetőségét mindenkinek.

A család mellett az iskola váljék az egészségfejlesztés alapvető színterévé.

- **Idősek egészségi állapotának javítása**

A folyamatosan növekvő számú idős lakosság életminőségének javítása.

- **Esélyegyenlőség az egészségért**

A társadalomból kirekesztett lakossági csoportok – romák, fogyatékosok, hajléktalanok - egészségi állapotának javítása.

- **Egészségfejlesztés a mindennapi élet színterein**

A mindennapi élet színterein, a településeken, az oktatási intézményekben, a munkahelyen, valamint az egészségügy intézményeiben megvalósuljon az egészséget támogató politikai gyakorlat, hatékonyan érvényesüljenek az egészségfejlesztés, betegségmegelőzés módszerei.

Egészséges életmód programja, az emberi egészség kockázati tényezőinek csökkentése

- Dohányzás visszaszorítása
- Az alkohol és drogmegelőzés
- Egészséges táplálkozás és élelmiszerbiztonság
- Aktív testmozgás elterjesztése
- Közegészségügyi és járványügyi biztonság
- Nemzeti Környezet egészségügyi Akcióprogram

Az elkerülhető halálások, megbetegedések, fogyatékoság megelőzése

- Koszorúér- és agy-, érbetegségek okozta megbetegedések, halálások visszaszorítása
- Daganatos megbetegedések visszaszorítása
- A lelki egészség megerősítése
- Mozgásszervi betegségek csökkentése
- AIDS megelőzés

Az egészségügyi és népegészségügyi intézményrendszer fejlesztése az egészségi állapot javítása érdekében

- **Népegészségügyi szűrővizsgálatok**

A szervezett és célzott lakossági szűrővizsgálatok segítségével 70 éves kor alatt 5–10%-kal mérséklődjön a daganatos betegségek okozta halálozás.

- **Ellátás fejlesztés**

Az egészségügyi ellátó rendszernek a népegészségügyi priori-tások mentén történő céltudatos fejlesztése, mely eredményeit tekintve optimális hatásfokkal működik

- **Erőforrás fejlesztés**

Szakemberek, hatóságok, civil aktivisták és kutatók részére olyan infrastruktúra építése, illetve célirányú oktatás és továbbképzés szervezése, amely elősegíti a hatékony népegészségügyi tevékenységet minden lehetséges megvalósulási szinten.

- **Monitorozás-informatika**

Forrás: Az Egészségügyi Minisztérium honlapja (www.eum.hu)

Szűrővizsgálatok

- A 45–65 év közötti asszonyok 70%-a vegyen részt a kétévenként megismételt mammográfias **emlőszűrés**en, ezáltal is 30%-kal csökkenjen az emlőrák okozta halálozás Magyarországon.
- A méhnyakrák okozta halálozás 60%-kal csökkenjen a 25–65 év közötti asszonyok egyszeri negatív szűrővizsgálatát követően 3 évenként megismételt, citológiai vizsgálatot is alkalmazó, a céllakosság legalább 70%-ára kiterjedő nőgyógyászati **méhnyakszűrése** útján.
- Az 45–65 év közötti nők és férfiak korosztálya részére a széklet vér laboratóriumi kimutatásán alapuló **vastag- és végbélszűrés** rendszerének megszervezése.

Magyarország átfogó egészségvédelmi szűrőprogramja

2010-2020

PROGRAM A MAGYAR TÁRSADALOMÉRT

Átfogó vizsgálatok - Prevenció- Életmódi tanácsadás
10 év - 1500 helyszín - 7 millió vizsgálat - több ezer látogató

Csoportos feladat: program megtekintése-elemzése

www.egeszsegprogram.eu

1. tájékoztató 2. helyszínek, időpontok 3. hírek, sajtószoba 4. képek, videó 5. cikkek, érdekeségek

Adatbázisok

- **Intézeti könyvtár: XXI. em.**
- **[KSH = Központi Statisztikai Hivatal](#) kiadványai**
- Magyar statisztikai évkönyv
- Egészségügyi statisztikai évkönyv
- Demográfiai statisztikai évkönyv
- **Elektronikus szabad hozzáférések**
- **www.medinfo.hu** (Magyar Orvosi Bibliográfia, MOB)
- **www.matarka.hu** magyar kiadású szakfolyóiratok tartalomjegyzékét dolgozza fel. A felvett adatok adatbázisba kerülnek és több szempont szerint visszakereshetők ...
- **www.antsz.hu**
- **[KSH = Központi Statisztikai Hivatal](#)**



Állami Népegészségügyi és Tisztiorvosi Szolgálat



www.eski.hu

GYEMSZI, Gyógyszerészeti és Egészségügyi Minőség- és Szervezetfejlesztési Intézet
Informatikai és Rendszerelemzési Főigazgatóság.

ESKI, Egészségügyi Stratégiai Kutatóintézet az elődje.

Egészségügy. Egészségügyi adatok, statisztikák, adattárak. Egészségpolitikai tanulmányok

www.oek.hu

Országos Lakossági Egészségfelmérés (OLEF 2003, 2009). Gyorsjelentés. Országos
Epidemiológiai Központ.

www.eum.hu

www.egeszsegprogram.eu

Magyarország átfogó egészségvédelmi szűrőprogramja 2010-2020

www.hazipatika.hu

<http://data.euro.who.int/hfad/>

teljesség igénye nélkül, további irodalmi források a megfelelő fejezeteknél